

ANTROPOMORFIZACJA NACZELNYCH W WARUNKACH DOMOWYCH JAKO FORMA HUMANIZACJI I CZYNNIK RYZYKA ZABURZEŃ BEHAWIORALNYCH

116

Małgorzata Bruczyńska¹, Aleksandra Maluta², Weronika Helena Hildebrand³, Izabela Patrycja Krause⁴, Krzysztof Anusz⁵

¹ Powiatowy Inspektorat Weterynarii w Piasecznie, Katedra Higieny Żywności i Ochrony Zdrowia Publicznego SGGW

² Przychodnia Weterynaryjna Oaza w Warszawie, Zoo Orientarium Holding Łódź

³ Instytut Biologii, Uniwersytet Przyrodniczy we Wrocławiu

⁴ Gdański Ogród Zoologiczny

⁵ Katedra Higieny Żywności i Ochrony Zdrowia Publicznego SGGW

Wzrost popularności naczelných utrzymywanych w domach prywatnych oraz w instytucjach typu „mini zoo” stanowi narastające wyzwanie dla praktyki klinicznej lekarzy weterynarii. Najczęściej spotykanymi gatunkami są marmozety, tamaryny, kapucynki, sajmiri oraz lemury. Decyzja o ich zakupie wynika najczęściej z błędnych przekonań dotyczących łatwości utrzymania oraz zniekształconego wizerunku tych zwierząt kreowanego przez media, od literatury popularnej,

przez telewizję, po media społecznościowe (49). Artykuł omawia kluczowe aspekty dobrostanowe, etologiczne i kliniczne oraz wskazuje na rolę lekarza weterynarii w edukacji właścicieli.

W Polsce problem ten nabiera szczególnego znaczenia. Wiele naczelných sprzedawanych jest w zbyt młodym wieku, ręcznie karmionych i pozbawionych kontaktu z grupą rodzinną, co prowadzi do licznych problemów behawioralnych i zdrowotnych (2, 46). Naczelne wymagają stabilnej struktury społecznej, odpowiedniego wzbogacenia środowiskowego, spe-

cjalistycznej diety oraz dużej przestrzeni. W warunkach domowych potrzeby te są zazwyczaj niemożliwe do spełnienia, co skutkuje poważnymi konsekwencjami dobrostanowymi (4). Do najczęściej obserwowanych problemów klinicznych należą choroby metaboliczne, urazy, problemy dermatologiczne i stomatologiczne, zaburzenia behawioralne oraz zagrożenia epidemiologiczne wynikające z transmisji patogenów (49). Chęć wyróżnienia się, fascynacja zachowaniem lub wyglądem zwierzęcia, wrażenie „zbieżności” pewnych reakcji z ludzkimi, czy wreszcie

Marmozeta białoucha.

wpływ mediów społecznościowych – to tylko część powodów, dla których coraz więcej osób decyduje się na trzymanie naczelnych w domach (20, 54). Badania przeprowadzone w Czechach wykazały, że liczba naczelnych trzymanyh przez osoby prywatne jest większa od osobników w tamtejszych ogrodach zoologicznych i sięga blisko 8 tysięcy (52). W Stanach Zjednoczonych liczba ta w poprzedniej dekadzie opisywana była na blisko 15 tysięcy osobników, a w Wielkiej Brytanii sięgała około 5 tysięcy (10, 20). Także w Polsce na wielu portalach sprzedażowych regularnie pojawiają się ogłoszenia brzmiące: „kapucynka do adopcji”, „młoda marmozeta szuka nowego opiekuna”, czy „pomóżmy Ci w adopcji Twojego nowego dziecka”, a liczba takich ofert stale rośnie. Hodowle, zarówno te większe, jak i małe, działają już w całym kraju, a sprzedający chętnie deklarują pomoc w „prawidłowym odchowaniu” nowego pupila. Co więcej, przekonują kupujących, że przyczyniają się oni do ochrony gatunków zagrożonych wyginięciem. Niewiele osób zdaje sobie jednak sprawę z tego, że naczelne nie są odpowiednikiem psa czy kota. Jeszcze mniej wie, jakich warunków faktycznie potrzebują, aby funkcjonować prawidłowo i bezstresowo (10, 49, 54).

Podobnie jak zwierzęta towarzyszące, również naczelne wymagają regularnej opieki weterynaryjnej – zwykle bardziej złożonej, niż oczekują nowi opiekunowie. Jak więc wygląda aspekt prawny przetrzymywania różnych gatunków naczelnych? Jakich dokumentów może wymagać lekarz weterynarii? O czym warto uprzedzić osoby rozważające zakup „małpiego podopiecznego”? I wreszcie: czy naczelne rzeczywiście mogą stać się alternatywą dla mopsa, owczarka czy Ragdolla?

Poniżej przedstawiamy kluczowe zagadnienia dotyczące utrzymania naczelnych w warunkach domowych – obowiązujące regulacje prawne, wymagania oraz wyzwania praktyczne napotymane przez lekarzy weterynarii. Celem artykułu jest ukazanie, czym w rzeczywistości jest opieka nad prywatnie utrzymywanym przedstawicielem rzędu Primates, a także zachęcenie do refleksji, czy i w jakim stopniu powinniśmy wspierać praktykę trzymania małp w środowisku domowym.

Wymagania dobrostanowe i etologiczne

Naczelne charakteryzują się wysokim stopniem rozwoju poznawczego, złożonymi relacjami społecznymi oraz długim okresem młodzieńczym. Wymagają

Anthropomorphism of primates in domestic settings as a form of humanization and a risk factor for behavioral disorders

Non-human primates are highly social animals that require continuous contact with conspecifics, complex social structures, and prolonged social learning, none of which can be adequately provided in a domestic environment. Early separation from the mother and hand-rearing result in permanent behavioural disorders, including stereotypes, self-injury, and aggression towards humans. Keeping primates as companion animals poses significant welfare concerns, safety risks, and long-term care challenges. For ethical, clinical, and legal reasons, primates should not be considered domestic animals and their keeping should remain strictly regulated and supervised.

Keywords: Non-human primates; animal welfare; social behaviour; hand-rearing; behavioural disorders; aggression; zoonotic risk; exotic pets; legal restrictions.

obecności osobników tego samego gatunku, stabilnej struktury społecznej, odpowiedniego wzbogacenia środowiskowego, dużej przestrzeni oraz diety dostosowanej do specyficznych potrzeb gatunkowych (2, 33). Stały kontakt z przedstawicielami własnego gatunku oraz możliwość realizacji zachowań typowych dla etogramu są warunkiem zachowania dobrostanu psychicznego. Brak spełnienia tych potrzeb w warunkach domowych prowadzi do głębokich zaburzeń behawioralnych, stanowiących jedno z najważniejszych konsekwencji niewłaściwego utrzymania (46). Odwołując się do koncepcji znanych z psychologii człowieka, należy podkreślić, że naczelne, od najmniejszych gatunków po małpy człekokształtne, są istotami silnie społecznymi. Rozwój emocjonalno-społeczny zachodzi u nich poprzez relacje z innymi osobnikami stada, a wszystkie te relacje mają wyraźne zabarwienie emocjonalne (17). Wychowanie przez człowieka prowadzi często do rozwoju ambiwalentnego wzorca przywiązania, charakteryzującego się brakiem przewidywalności opiekuna, niespójnymi reakcjami na sygnały zwierzęcia, niskim poziomem zaangażowania w interakcje oraz trudnością w zapewnieniu poczucia bezpieczeństwa (4). Skutkuje to lękiem separacyjnym, zachowaniami ambiwalentnymi, zahamowaniem eksploracji środowiska oraz brakiem swobody w realizacji zadań rozwojowych.

Naczelne należą do grupy zwierząt o najwyższym stopniu złożoności społecznej w świecie zwierząt (24, 46). Z nielicznymi wyjątkami są to gatunki żyjące w grupach rodzinnych lub stadach, w których funkcjonują rozbudowane, dynamiczne struktury hierarchiczne, oparte na subtelnych sygnałach behawioralnych, relacjach pokrewieństwa oraz wyuczonych schematach interakcji (46). W naturalnych warunkach zwierzęta te realizują szerokie spektrum zachowań społecznych, takich jak długotrwała opieka nad potomstwem, wspólne zdobywanie i dzielenie się pokarmem, zespołowe przemieszczanie się, patrolowanie i obrona terytorium, a także wzajemna pielęgnacja, w tym iskanie, pełniące istotną rolę regulującą relacje w grupie (24). Każde ograniczenie lub całkowite pozbawienie naczelných kontaktów z osobnikami własnego gatunku stanowi istotne naruszenie ich dobrostanu (2, 46). Szczegółne znaczenie ma w tym kontekście długi okres odchowu młodych, charakterystyczny dla naczelných. U pazurkowców (*Callitrichidae*) młode przez pierwsze

miesiące życia pozostają całkowicie zależne od matki i grupy rodzinnej, u płakowatych (*Cebidae*) proces ten trwa kilkanaście miesięcy, natomiast u orangutanów (*Pongo* spp.) okres zależności i intensywnej nauki może sięgać nawet ośmiu lat (20, 21). W tym czasie młode osobniki uczą się poprzez obserwację i doświadczenie zachowań dorosłych, przyswajając wzorce niezbędne do prawidłowego funkcjonowania w strukturze społecznej (21). Brak tej nauki w młodym wieku skutkuje trwałymi deficytami behawioralnymi, których nie da się w pełni skorygować w późniejszym okresie życia (17, 18). Zwierzęta takie mogą nieprawidłowo interpretować sygnały ostrzegawcze, nie rozpoznawać hierarchii w stadzie ani nie wykazywać właściwych zachowań opiekuńczych wobec własnego potomstwa, co uniemożliwia im pełną resocjalizację (46). Powszechną praktyką w niektórych hodowlach jest wczesne oddzielanie młodych od matki i ich ręczny odchów w celu szybkiego oswojenia oraz zwiększenia atrakcyjności zwierzęcia jako „towarzysza człowieka”. Separacja taka stanowi jednak silny stres zarówno dla matki, jak i dla młodego, a człowiek nie jest w stanie zastąpić intensywnej, całodobowej relacji ani zapewnić odpowiedniego poziomu stymulacji społecznej (17, 33). Już klasyczne badania Harry'ego Harlowa wykazały, że prawidłowy rozwój naczelných nie opiera się wyłącznie na zaspokajaniu potrzeb fizjologicznych, lecz w dużej mierze na bliskości, komforcie emocjonalnym i poczuciu bezpieczeństwa (17). Młode odchowywane ręcznie spędzają z opiekunem jedynie krótkie okresy w ciągu dnia, a pozostały czas pozostają samotne, pozbawione odpowiedniej stymulacji, co sprzyja rozwojowi zaburzeń behawioralnych (33). U takich zwierząt często obserwuje się stereotypie ruchowe, zachowania autoagresywne (wrywanie sierści, uderzanie się po głowie), zachowania agresywne lub objawy depresyjne (34, 39). Nawet intensywny kontakt z człowiekiem nie jest w stanie zastąpić relacji z własnym gatunkiem, a relacja człowiek-małpa ma charakter nienaturalny i niewystarczający z punktu widzenia biologii i etologii naczelných (46). Dodatkowo proces osvajania i przyzwyczajania do ludzi prowadzi do utraty naturalnego dystansu i strachu przed człowiekiem. Po osiągnięciu dojrzałości płciowej małpy stają się silniejsze, bardziej asertywne i częściej wykazują zachowania dominacyjne, w tym agresję wobec domowników (49). Ze względu na wysoki poziom in-

teligencji mogą próbować podporządkować sobie otoczenie, tworzyć selektywne więzi i traktować opiekuna jako obiekt „terytorialny” lub seksualny (49). Nawet niewielkie gatunki naczelných są zdolne do zadawania dotkliwych obrażeń ludziom (23). Istotnym problemem praktycznym jest również brak możliwości wykształcenia akceptowalnych w warunkach domowych zachowań higienicznych. Naczelne prowadzą w naturze tryb życia koczowniczy, a kontrola oddawania kału i moczu nie stanowi u nich zachowania naturalnego (6). Stosowanie pieluch jednorazowych często prowadzi do problemów dermatologicznych, takich jak obtarcia i odparzenia, szczególnie u pazurkowców (9). Znakowanie terenu moczem i wydzielinami gruczołów zapachowych jest naturalnym elementem komunikacji społecznej, a jego ograniczanie prowadzi do frustracji i nasilenia zachowań kompensacyjnych (6). Naczelne źle znoszą samotność – nawet krótkotrwały brak kontaktu wzrokowego z opiekunem może być silnym bodźcem stresowym (46). Próby zapewnienia towarzystwa w postaci zwierząt innych gatunków wiążą się z wysokim ryzykiem konfliktów i urazów (23). Dodatkowo naczelne są zwierzętami długowiecznymi, żyjącymi, w zależności od gatunku, nawet 20-40 lat, co rodzi poważne problemy organizacyjne i etyczne w przypadku utraty opiekuna (2, 36). Należy podkreślić, że nawet oswojona małpa pozostaje zwierzęciem dzikim – silnym, zwinnym, niezwykle aktywnym i ciekawskim, dla którego środowisko domowe stanowi zarówno pole eksploracji, jak i źródło zagrożeń (46).

Zaburzenia behawioralne

Objawy te manifestują się szeregiem zaburzeń behawioralnych, często niezauważanych przez osoby nieposiadające doświadczenia w pracy z naczelnymi i niezające ich etogramu (46). Do najczęściej obserwowanych należą stereotypie ruchowe, takie jak kołysanie się, bieganie w kółko czy uderzanie o elementy klatki, prowokowanie wymiotów, a następnie zjedanie zwymiotowanego pokarmu (*regurgitation and reingestion*) (53) wynikające z deprywacji bodźców i braku kontroli nad środowiskiem (33); autoagresja obejmująca gryzienie kończyn, wrywanie włosów czy uderzanie głową, pojawiająca się w warunkach chronicznego stresu i izolacji społecznej (46); zaburzenia więzi społecznej, w tym nadmierne przywiązanie do człowieka oraz agresja wobec opiekuna, będące konsekwencją



Ryc. 1. Ubytki sierści i zapalenie skóry ud u tamaryny złotorękiej, to efekt stosowania pieluch.



Ryc. 2. Młodziąca sajmiri (*Saimiri sciureus*) utrzymywana w warunkach domowych, wyposażona w jednorazową pieluchę higieniczną. Zwierzę prezentowane jako „terapeutyczne” dla dzieci.



Ryc. 3. Krwotoczna biegunka u sajmiri wiewiórczej.

błędnie ukształtowanych relacji (2); agresja terytorialna i lękowa, szczególnie nasilona u kapucynek, wynikająca z braku możliwości ustanowienia i obrony terytorium (46, 47); zachowania kompulsywne związane z jedzeniem oraz nadmierna wokalizacja o charakterze alarmowym, wskazujące na utrzymujący się stres (33). Problemy te dotyczą najczęściej gatunków utrzymywanych w rękach prywatnych, takich jak kapucynki (*Cebus spp.*), sajmiri (*Saimiri sciureus*), marmozety i tamaryny (*Callitrichidae*) oraz lemury (55, 59). Każdy z tych gatunków posiada odmienne potrzeby społeczne i środowiskowe, a obserwowane zaburzenia są bezpośrednim odzwierciedleniem nieprzystosowania do środowiska domowego (47).

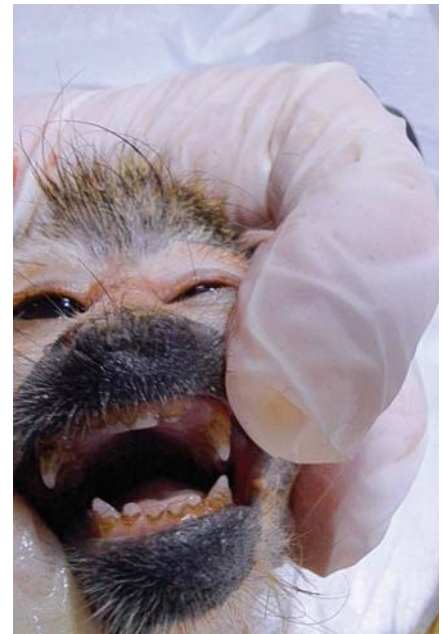
Aspekty kliniczne i epidemiologiczne

U naczelných utrzymywanych jako zwierzęta towarzyszące często stwierdza się zapalenia skóry (ryc. 1) szczególnie w okolicy urogenitalnej i nasady ogona, będące konsekwencją długotrwałego stosowania jednorazowych pieluch (ryc. 2) (9). Niewłaściwa dieta prowadzi do niedoborów żywieniowych, chorób metabolicznych oraz patologii przewodu pokarmowego (ryc. 3). Najczęściej rozpoznawane zaburzenia metaboliczne obejmują wtórną pokarmową nadczynność przytarczyc prowadzącą do metabo-



Ryc. 4. Radiologiczny obraz metabolicznej choroby kości u marmozety białochej.

licznej choroby kości (ryc. 4), cukrzycę, otyłość trzewną oraz hipercholesterolemię (46, 49). Powszechne są również problemy stomatologiczne (ryc. 5), takie jak złamania i ukruszenia kłów, kamień nazębny, zapalenie przyzębia, ropnie okołowiązkowe oraz próchnica (46). W pracy z naczelnymi należy bezwzględnie pamiętać o ryzyku wzajemnej trans-



Ryc. 5. Problemy stomatologiczne w tym masywny kamień nazębny u sajmiri wiewiórczej.

misji patogenów na linii człowiek-małpa i małpa-człowiek. Szczególne znaczenie mają wirusy opryszczki małp, w tym herpes B, stanowiące poważne zagrożenie dla personelu medycznego (13).

Stres, obniżenie odporności, podatność na choroby. W warunkach naturalnych naczelné przebywają w stadach, grupach, parach. Ich społeczne więzi są

często bardzo ściśle i bliskie. Jak wspomniano wyżej, naczelnice do domostw trafiają najczęściej pojedynczo. Środowisko w jakim przebywają w domach, często jest dalekie od ich naturalnego. Co więcej częsta obecność zwierząt innych gatunków czy dzieci stawia ich przed ogromnym stresem, który jak wiadomo wpływa także na fizjologię i prawidłowe funkcjonowanie organizmu (47, 54).

Brak prawidłowo zbilansowanej diety.

Poza wpływem stresu, kluczową rolę w fizjopatologii różnych chorób naczelnicy odgrywa odpowiednie zaopatrzenie w składniki odżywcze. Niedobory lub niewłaściwy bilans pokarmowy mogą prowadzić do zaburzeń metabolicznych, osłabienia układu odpornościowego, a w konsekwencji zwiększać podatność na choroby przewlekłe (49, 54). Współcześnie na rynku dostępne są gotowe, komercyjne karmy dla naczelnicy, jednak nawet one nie zawsze zapewniają pełne spektrum niezbędnych substancji odżywczych. Co więcej, nie wszystkie naczelnice otrzymują chociaż częściowo zbilansowaną dietę (49). W rozmowach z właścicielami naczelnicy w Polsce i poza jej granicami nadal pojawiają się informacje o dietach opartych głównie na kaszkach niemowlęcych lub połączeniu ryżu i bananów. Badania z lat sześćdziesiątych XX wieku, w który opisywano obraz sekcyjny naczelnicy przetrzymywanych jako zwierzęta domowe, wykazały zaburzenia układu kostnego u ponad 20 % badanych naczelnicy, a u prawie 19 % stwierdzono zmiany wynikające z niedoborów żywieniowych, najczęściej witaminy D, witaminy C i cynku (25). Z kolei badania przeprowadzone w Nowym Meksyku wykazały, że znaczna liczba małych trzymanych w warunkach domowych otrzymywała produkty nieodpowiednie, a niekiedy wręcz szkodliwe, takie jak tytoń, kawa czy marihuana (12).

Zoonozy i antropozoonozy. Bliskość filogenetyczna ludzi i innych naczelnicy sprawia, że między tymi gatunkami może dochodzić do przenoszenia licznych patogenów. Co za tym idzie, nie tylko właściciel może zarazić się od małego podopiecznego, ale i może on przenieść chorobę w drugą stronę. Co więcej, często z gorszym skutkiem, biorąc pod uwagę wspomniane wyżej osłabienie organizmu przez stres czy niedożywienie naczelnicy (49). Już badania w ogrodach zoologicznych na naczelnicy i ich opiekunach wykazały współdzielenie przez nich niektórych pasożytów, co może wskazywać na wzajemną ich transmisję (27). Jak nietrudno sobie wyobrazić, jesz-

cze bliższy kontakt zwierząt z ich właścicielami w warunkach domowych sprzyja przenoszeniu się najróżniejszych patogenów (5, 11, 15, 19, 27, 49). Ponadto literatura opisuje stosunkowo częste przypadki zachowań agresywnych naczelnicy w stosunku do ich właścicieli czy osób trzecich, prowadzących do ugryzień czy zadrapań ułatwiających transmisję chorób przenoszonych drogą kontaktową (19, 20, 37, 48, 49, 54). Wreszcie, jak wspomniano powyżej, również człowiek może być źródłem zarażenia przenosząc chociażby wirusy grypy na obecne w domu naczelnice (35, 54). W każdej głównej grupie czynników chorobotwórczych występują patogeny o potencjale zoonotycznym lub antropozoonotycznym (11, 49, 54). Choć w Polsce rzadko spotyka się obecnie naczelnice odławiane bezpośrednio ze środowiska naturalnego, a większość osobników pochodzi z lokalnych hodowli, nie eliminuje to ryzyka transmisji wirusów, bakterii czy pasożytów (8, 14). Pomimo że patogeny typowe dla terenów endemicznych, takie jak wirusy Ebola czy SFV (ang. Simian Foamy Virus), nie występują w Europie, nadal istnieje wiele wirusów mogących stanowić zagrożenie dla ludzi i naczelnicy w Polsce. W literaturze opisywane są przypadki transmisji wirusów z rodziny *Herpesviridae* (HHV), papillomawirusów (HPV) czy retrowirusów (w tym ludzkiego wirusa niedoboru odporności – HIV) między ludźmi a naczelnicy, szczególnie w warunkach bliskich kontaktów domowych (5, 11, 15, 37). Istotnym zagrożeniem są także bakterie o potencjale zakaźnym. Do najczęściej wymienianych należą prątki gruźlicy czy dobrze znana *Salmonella* sp. Bliski kontakt ze zwierzęciem, jego śliną czy odchodami znacząco zwiększa ryzyko transmisji tych bakterii w środowisku domowym (8, 19, 37). Pasożyty jelitowe stanowią szczególnie istotny problem zdrowotny, ponieważ wiele z nich może przenosić się nawet w sytuacji, gdy zwierzęta są regularnie odrobaczane. Standardowe preparaty przeciwpasożytnicze stosowane rutynowo w warunkach domowych często nie są skuteczne wobec licznych pierwotniaków. Dlatego organizmy takie jak *Giardia* sp., *Cryptosporidium* sp. czy *Blastocystis* sp. mogą być przekazywane między naczelnicy i ich opiekunami, czy innymi zwierzęcymi domownikami (np. *Giardia* sp.) także mimo pozornego zabezpieczenia farmakologicznego (3, 5, 7) W ogrodach zoologicznych wielokrotnie opisywano przypadki jednoczesnego występowania tych samych pasożytów u opiekunów

i utrzymywanych przez nich naczelnicy (27, 28). W warunkach domowych, gdzie kontakt właściciela ze zwierzęciem jest znacznie bliższy i częstszy, prawdopodobieństwo przeniesienia takich patogenów jest jeszcze wyższe.

Status prawny naczelnicy

Status prawny naczelnicy jako zwierząt utrzymywanych przez człowieka stanowi zagadnienie złożone, wymagające analizy zarówno przepisów prawa krajowego, jak i regulacji unijnych. W przeciwieństwie do klasycznych zwierząt towarzyszących, naczelnice objęte są szczególnymi reżimami prawnymi, które determinują zasady ich posiadania, przemieszczania oraz ochrony dobrostanu.

Mała jako „zwierzę domowe” w rozumieniu ustawy o ochronie zwierząt (dalej „u.o.z.”) Zgodnie z art. 4 pkt 17 u.o.z. (51), przez zwierzęta domowe rozumie się zwierzęta:

„tradycyjnie przebywające z człowiekiem w jego domu lub innym pomieszczeniu, utrzymywane przez człowieka w charakterze towarzysza”.

Definicja ta opiera się na dwóch przesłankach: kryterium tradycyjnego przebywania z człowiekiem oraz kryterium funkcjonalnym, odnoszącym się do utrzymywania zwierzęcia w charakterze towarzysza. W odniesieniu do naczelnicy zasadnicze znaczenie ma pierwsza z tych przesłanek. Gatunki te nie należą bowiem do zwierząt historycznie ukształtowanych jako towarzyszące człowiekowi w polskich realiach kulturowych i prawnych, a ich obecność w środowisku domowym ma charakter incydentalny, współczesny i związany z określonymi trendami, a nie z utrwaloną tradycją współżycia. W konsekwencji, przy literalnej wykładni art. 4 pkt 17 ustawy o ochronie zwierząt, naczelnice co do zasady nie spełniają ustawowej definicji zwierzęcia domowego. Kwalifikowanie ich do tej kategorii w sensie stricte normatywnym jest zatem co najmniej problematyczne, a w typowych stanach faktycznych – nietrafne. Ocena ta nabiera szczególnego znaczenia w zestawieniu z innymi, równoległe obowiązującymi reżimami prawnymi, które obejmują naczelnice niezależnie od sposobu ich potoczego postrzegania, w tym przepisami prawa unijnego dotyczącymi zdrowia zwierząt – AHL (43), regulacjami ochronnymi wynikającymi z systemu CITES (26, 44) oraz przepisami krajowymi odnoszącymi się do zwierząt niebezpiecznych dla życia i zdrowia ludzi (42, 50) Oznacza to, że nawet w sytuacji,

Tabela 1. Najczęściej spotykane gatunki naczelných w obrocie prywatnym.

Gatunek (rodzaj)/ złącznik	A	B
Tamaryna białoczuha <i>Saguinus oedipus</i>	TAK	–
Lwiątko złotogłowa <i>Leontopithecus chrysomelas</i>	TAK	–
Miko czarny <i>Callimico goeldii</i>	TAK	–
Lemur katta <i>Lemur catta</i>	TAK	–
Kapucynka czubata <i>Sapajus apella</i>	–	TAK
Kapucynka czarno-biała <i>Cebus capucinus</i>	–	TAK
Kapucynka oliwkowa <i>Cebus olivaceus</i>	–	TAK
Marmozeta białoucha (uistiti) <i>Callithrix jacchus</i>	–	TAK
Marmozeta białoczelna <i>Callithrix geoffroyi</i>	–	TAK
Tamaryna złotoreka <i>Saguinus midas</i>	–	TAK
Tamaryna czerwono-brzucha <i>Saguinus labiatus</i>	–	TAK

Tabela z listą najczęściej sprzedawanych gatunków i podziałem na złączniki wg rozporządzeniem Komisji (UE) 2023/966 zmieniającego rozporządzenie Rady (WE) 338/97.

gdy naczelný jest faktycznie utrzymywany w środowisku domowym i pełni funkcję towarzyszącą, nie prowadzi to automatycznie do uznania go za zwierzę domowe w rozumieniu ustawy o ochronie zwierząt, a tym bardziej nie znosi obowiązków i ograniczeń wynikających z przepisów szczególnych. W praktyce prawnej i administracyjnej decydujące znaczenie ma nie subiektywna kwalifikacja dokonywana przez posiadacza, lecz obiektywna ocena spełnienia przesłanek ustawowych oraz uwzględnienie systemowego kontekstu regulacji dotyczących danego gatunku. Wniosek nasuwa się sam, iż w polskim porządku prawnym naczelné nie są traktowane jako zwierzęta domowe. Próby ich zakwalifikowania do tej kategorii mają charakter wyjątkowy i pozostają sprzeczne z obowiązującymi przepisami ochronnymi, sanitarnymi oraz zasadami bezpieczeństwa publicznego.

Definicja „zwierzęcia domowego” w doktrynie i orzecznictwie. Definicja z art. 4 pkt 17 „u.o.z.” (51) ma charakter funkcjonalny, jednak zawarty w niej element „tradycyjności” rodzi wątpliwości

interpretacyjne, ponieważ tradycja jest kategorią zmienną kulturowo i historycznie (16). Współczesne praktyki utrzymywania zwierząt ewoluują, a katalog gatunków spotykanych w środowisku domowym ulega poszerzeniu. W literaturze przedmiotu wskazuje się, że pojęcie zwierzęcia domowego nie powinno być traktowane jako katalog zamknięty, lecz jako pojęcie funkcjonalne, obejmujące także gatunki nietypowe, o ile są one realnie utrzymywane w charakterze towarzysza człowieka (29, 31, 32). Taki kierunek wykładni znajduje potwierdzenie w orzecznictwie Naczelnego Sądu Administracyjnego. NSA w wyroku z 12 stycznia 2022 roku, sygn. III OSK 4404/21, podkreślił, że brak „klasycznego” udomowienia danego gatunku nie wyłącza automatycznie kwalifikacji danego zwierzęcia jako domowego, jeśli pełni ono funkcję towarzyszącą w relacji z człowiekiem (29, 58). Podobnie w wyroku z 7 lutego 2019 roku, sygn. II OSK 2299/17, NSA wskazał, że rozstrzygające znaczenie ma sposób i cel utrzymywania zwierzęcia, a nie wyłącznie jego gatunkowa

klasyfikacja (29, 57) W tej argumentacji akcentuje się, że o kwalifikacji jako zwierzę domowe decyduje cel i sposób utrzymywania, a nie sama przynależność gatunkowa, przy czym zwierzę może pełnić równolegle więcej niż jedną rolę, np. towarzyszącą i hodowlaną (29, 31, 32). Jednocześnie należy oddzielić dwa porządki: szeroką wykładnię pojmowania „zwierzęcia domowego” na gruncie ustawy o ochronie zwierząt (funkcjonalną i sytuacyjną) od reżimów szczególnych, które mają charakter autonomiczny, a które dotyczą naczelných niezależnie od tego, jak opiekun je „nazywa” (29). Do takich reżimów należą m.in. rozporządzenie Rady (WE) nr 338/97 z 9 grudnia 1996 r. w sprawie ochrony gatunków dzikiej fauny i flory w drodze regulacji handlu nimi (26, 44), rozporządzenie Parlamentu Europejskiego i Rady (UE) 2016/429 z 9 marca 2016 r. w sprawie przepisów zdrowia zwierząt – Animal Health Law (43), polskie rozporządzenie Ministra Środowiska z 3 sierpnia 2011 r. w sprawie gatunków zwierząt niebezpiecznych dla życia i zdrowia ludzi (42) W konsekwencji nawet jeżeli naczelné bywa utrzymywane „towarzysko”, to nie uchyla to obowiązków wynikających z reżimów szczególnych, które w praktyce uniemożliwiają traktowanie naczelných jak psa czy kota. Pogląd, zgodnie z którym status zwierzęcia domowego miałby powstawać dopiero po wytworzeniu „więzi emocjonalnej”, należy ocenić jako nietrafny, prowadziłby do arbitralnego ograniczania ochrony prawnej i byłby sprzeczny z aksjologią ustawy o ochronie zwierząt, której celem jest zapewnienie ochrony wszystkim zwierzętom utrzymywanym przez ludzi (16, 38).

„Zwierzę domowe” w prawie UE: Prawo o zdrowiu zwierząt (rozporządzenie 2016/429) zwane dalej AHL (Animal Health Law). W prawie Unii Europejskiej pojęcie „zwierzęcia domowego” ma ściśle techniczny charakter i nie odnosi się do potocznego rozumienia zwierzęcia jako towarzysza człowieka. Definicja ta została zawarta w art. 4 pkt 11 rozporządzenia Parlamentu Europejskiego i Rady (UE) 2016/429 z dnia 9 marca 2016 r. w sprawie przenośnych chorób zwierząt – „Prawo o zdrowiu zwierząt” (43):

„zwierzę domowe” oznacza zwierzę utrzymywane z gatunku wymienionego w załączniku I, utrzymywane do prywatnych celów o charakterze niehandlowym”.

Definicja ta opiera się na dwóch kumulatywnych przesłankach: przynależności do gatunku wymienionego w załączni-

ku I oraz celu utrzymywania o charakterze prywatnym i niehandlowym. Załącznik I do rozporządzenia AHL ma charakter zamkniętej listy gatunków, co oznacza, że możliwość zakwalifikowania danego zwierzęcia jako „domowego” w rozumieniu prawa unijnego jest ściśle ograniczona i nie podlega wykładni rozszerzającej ani zwyczajowej. Na liście gatunków objętych załącznikiem I nie znajdują się żadne gatunki naczelných, niezależnie od ich wielkości, stopnia oswojenia czy deklarowanego przez posiadacza celu utrzymywania. W konsekwencji naczelné nie mogą być uznane za zwierzęta domowe w rozumieniu AHL, nawet w sytuacji, gdy są utrzymywane w warunkach domowych i pełnią funkcję towarzyszącą. Powyższe ma bezpośrednie skutki praktyczne w zakresie stosowania przepisów o zdrowiu zwierząt, w szczególności dotyczących przemieszczania zwierząt w obrębie Unii Europejskiej. Naczelné nie mogą korzystać z reżimu przemieszczania przewidzianego dla zwierząt domowych, takiego jak system stosowany w odniesieniu do psów i kotów, obejmujący uproszczone wymogi zdrowotne i dokumentacyjne. Ich przemieszczanie podlega odrębnym, znacznie bardziej restrykcyjnym zasadom, wynikającym z przepisów wykonawczych do AHL. W rezultacie w prawie unijnym decydujące znaczenie ma gatunek zwierzęcia oraz związane z nim ryzyko epidemiologiczne, a nie subiektywne postrzeganie zwierzęcia przez posiadacza ani charakter więzi emocjonalnej. Oznacza to, że nawet jeżeli zwierzę naczelné jest utrzymywane jako „towarzysz”, nie zmienia to jego kwalifikacji prawnej w systemie zdrowia zwierząt Unii Europejskiej (43). Podsumowując, na gruncie rozporządzenia (UE) 2016/429 naczelné są wyłączone z kategorii zwierząt domowych i nie mogą być traktowane jak zwierzęta towarzyszące w procedurach zdrowotnych i przemieszczania. Każde ich przemieszczenie musi odbywać się w reżimie właściwym dla zwierząt utrzymywanych w warunkach szczególnego nadzoru epidemiologicznego, z pełnym zastosowaniem wymogów prawa unijnego (43).

Przemieszczanie naczelných w celach handlowych: reżim szczególny (rozporządzenie delegowane 2020/688). Przemieszczanie naczelných pomiędzy państwami członkowskimi Unii Europejskiej podlega szczególnemu reżimowi zdrowia zwierząt, odrębnemu od zasad przewidzianych dla zwierząt domowych. Zasady te zostały ustanowione w rozporządze-

niu delegowanym Komisji (UE) 2020/688 z dnia 17 grudnia 2019 r. uzupełniającym rozporządzenie Parlamentu Europejskiego i Rady (UE) 2016/429 w odniesieniu do wymagań w zakresie zdrowia zwierząt dotyczących przemieszczania zwierząt lądowych i jaj wylęgowych w obrębie terytorium Unii (40), które to uzupełnia przepisy AHL. Zgodnie z tymi regulacjami naczelné nie są traktowane jako zwierzęta domowe w rozumieniu przepisów dotyczących przemieszczania, lecz jako zwierzęta utrzymywane w reżimie podwyższonego ryzyka epidemiologicznego. W konsekwencji ich przemieszczanie w obrębie UE jest co do zasady dopuszczalne wyłącznie w ramach systemu zakładów odizolowanych (confined establishments), pozostających pod stałym nadzorem właściwego organu weterynaryjnego. W praktyce oznacza to, że naczelné mogą być przemieszczane pomiędzy państwami członkowskimi wyłącznie pomiędzy podmiotami posiadającymi status zakładu odizolowanego lub innymi jednostkami spełniającymi wymagania określone w przepisach prawa unijnego, warunkiem dopuszczalności przemieszczania jest zapewnienie ciągłości bioasekuracji, obejmującej izolację zwierząt od populacji niekontrolowanych oraz pełną identyfikowalność zdrowotną i hodowlaną przemieszczanych osobników, a przemieszczanie odbywa się w ramach procedur urzędowych, z wykorzystaniem systemów nadzoru i certyfikacji, w szczególności systemu TRACES oraz na podstawie świadectwa zdrowia wystawionego przez urzędowego lekarza weterynarii, a nie w trybie prywatnej podróży właściciela ze zwierzęciem. Regulacje te wykluczają możliwość traktowania naczelných analogicznie do psów czy kotów w zakresie przemieszczania w obrębie Unii Europejskiej. Naczelné nie mogą podróżować jako „zwierzęta towarzyszące”, a ich przemieszczenie do osób prywatnych lub do miejsc niespełniających wymagań bioasekuracyjnych jest prawnie niedopuszczalne. W praktyce klinicznej i administracyjnej oznacza to, że przemieszczanie naczelných w UE funkcjonuje niemal wyłącznie w ramach obrotu pomiędzy ogrodami zoologicznymi, jednostkami naukowymi, wyspecjalizowanymi ośrodkami hodowlanymi oraz innymi zatwierdzonymi placówkami, podlegającymi stałemu nadzorowi organów weterynaryjnych (40). Reasumując, w świetle rozporządzenia delegowanego (UE) 2020/688 naczelné w Unii Europejskiej nie funkcjonują prawnie jako „zwierzęta domowe” w kontekście przemieszczania, lecz jako zwie-

rzęta objęte reżimem wysokiego ryzyka epidemiologicznego. Skutkuje to znacząco podwyższonymi wymaganiami dokumentacji, kontrolnymi i administracyjnymi, które muszą być uwzględniane zarówno przez posiadaczy zwierząt, jak i przez lekarzy weterynarii uczestniczących w procedurach zdrowotnych i kontrolnych (40).

Przepisy o ochronie przyrody. Ustawa z dnia 16 kwietnia 2004 r. o ochronie przyrody, dalej: „u.o.p.” (50) stanowi podstawowy akt prawa krajowego regulujący zasady ochrony gatunkowej zwierząt oraz ograniczenia w ich posiadaniu, w tym w odniesieniu do naczelných.

Naczelné jako gatunki niebezpieczne dla życia i zdrowia ludzi. W polskim systemie prawnym część gatunków zwierząt naczelných podlega szczególnemu reżimowi reglamentacyjnemu z uwagi na potencjalne zagrożenie dla życia i zdrowia ludzi, wynikające zarówno z ich cech etologicznych, jak i ryzyka epidemiologicznego. Podstawę prawną tych ograniczeń stanowi art. 73 ustawy z dnia 16 kwietnia 2004 r. o ochronie przyrody oraz rozporządzenie Ministra Środowiska z dnia 3 sierpnia 2011 r. w sprawie gatunków zwierząt niebezpiecznych dla życia i zdrowia ludzi (42, 50). Przepisy te wprowadzają dwustopniową kwalifikację gatunków niebezpiecznych, opartą na poziomie zagrożenia stwarzanego przez dane zwierzę. Kategoria I obejmuje gatunki uznane za szczególnie niebezpieczne, wobec których obowiązuje zasadniczy zakaz posiadania, z wyjątkiem ściśle określonych podmiotów o charakterze instytucjonalnym, takich jak ogrody zoologiczne, placówki naukowe czy wyspecjalizowane ośrodki. Kategoria II obejmuje pozostałe gatunki niebezpieczne, których posiadanie może być dopuszczalne wyłącznie po uzyskaniu indywidualnego zezwolenia właściwego organu, przy jednoczesnym spełnieniu określonych wymogów bezpieczeństwa i dobrostanu. Postępowanie w sprawie wydania zezwolenia ma charakter weryfikacyjny, a nie deklaracyjny. Oznacza to, że sam zamiar utrzymywania zwierzęcia lub oświadczenie posiadacza nie stanowią podstawy do uzyskania zgody. Podmiot ubiegający się o zezwolenie zobowiązany jest wykazać, że warunki utrzymania skutecznie uniemożliwią ucieczkę zwierzęcia, ograniczają lub eliminują kontakt z osobami postronnymi, zapewniają warunki zgodne z potrzebami gatunkowymi i zasadami dobrostanu, oraz minimalizują ryzyko społeczne i epidemiologiczne. Reglamentacyjny charakter tych przepisów odzwierciedla założenie ustawodawcy, że

posiadanie pewnych gatunków zwierząt naczelných takich jak np. z kategorii I, m.in.: makakowate (Cercopithecidae), z wyjątkiem gerez i talapoinów, małpy człekokształtne (Hominoidea), w tym Ponginae, *Gorilla* spp., *Pan* spp. czy kategorii II min. małpy szerokonose (Platyrrhini) w tym czepiaki (Atelidae), wełniaki (*Lagothrix* spp.) nie jest prawem powszechnym, lecz wyjątkiem wymagającym spełnienia rygorystycznych przesłanek formalnych i materialnych. W praktyce oznacza to, że utrzymywanie zwierząt niektórych gatunków naczelných przez osoby prywatne jest co do zasady wyłączane lub ściśle ograniczone, a każda decyzja w tym zakresie podlega indywidualnej ocenie organów administracji oraz nadzorowi weterynaryjnemu.

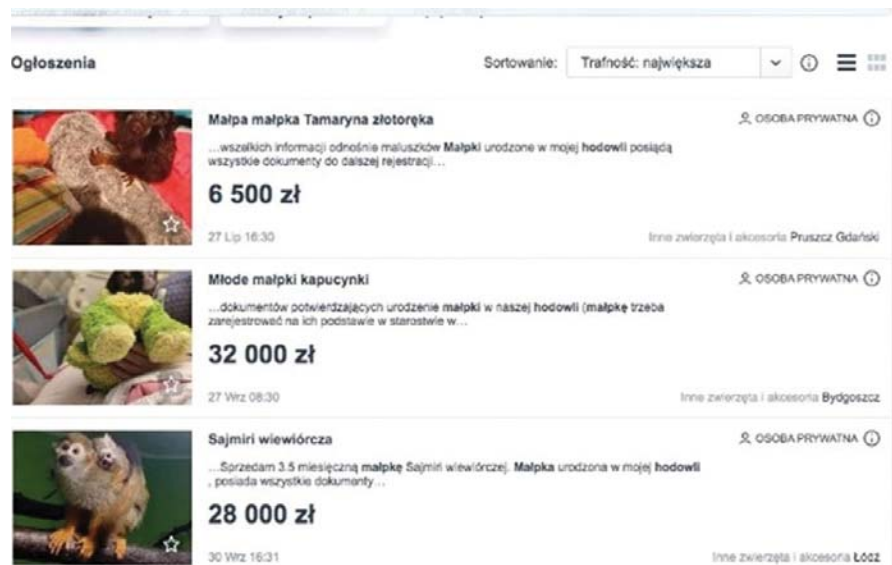
Naczelné jako gatunki objęte ochroną CITES. Aby omówić ograniczenia wynikające z ochrony CITES, konieczne jest krótkie wyjaśnienie istoty tego systemu. CITES, Convention on International Trade in Endangered Species of Wild Fauna and Flora (26) jest międzynarodową konwencją regulującą handel okazami dzikiej fauny i flory, podpisaną w Waszyngtonie w dniu 3 marca 1973 r., powszechnie określaną jako Konwencja Waszyngtońska. Jej celem jest kontrola i ograniczenie międzynarodowego obrotu gatunkami zagrożonymi wyginięciem, które, w zależności od stopnia zagrożenia, zostały ujęte w trzech załącznikach: I, II oraz III. Unia Europejska wdraża postanowienia CITES poprzez rozporządzenie Rady (WE) NR 338/97 z dnia 9 grudnia 1996 r. w sprawie ochrony gatunków dzikiej fauny i flory w drodze regulacji handlu nimi (44), regulujące ochronę gatunków poprzez kontrolę handlu oraz rozporządzenie Komisji (WE) nr 865/2006 z dnia 4 maja 2006 r. ustanawiające przepisy wykonawcze do rozporządzenia Rady (WE) nr 338/97 w sprawie ochrony gatunków dzikiej fauny i flory w drodze regulacji handlu nimi (41) określające przepisy wykonawcze, wzory dokumentów, procedury oraz definicje. Akty te stosuje się bezpośrednio we wszystkich państwach członkowskich. Jednocześnie Unia Europejska wprowadziła własny system załączników, oznaczonych literami A–D, których zakres ochrony jest w wielu przypadkach szerszy niż załączniki CITES. Aktualna lista gatunków chronionych, obowiązująca na rok 2025, została określona w rozporządzeniu Komisji (UE) 2023/966 z dnia 15 maja 2023 r. zmieniającym rozporządzenie Rady (WE) nr 338/97 w celu uwzględnienia zmian przyjętych

na 19. posiedzeniu Konferencji Stron Konwencji o międzynarodowym handlu dzikimi zwierzętami i roślinami gatunków zagrożonych wyginięciem (45), nowelizującym rozporządzenie Rady (WE) nr 338/97. W praktyce obrotu prawnego, niezależnie od tego, czy mowa o samej Konwencji Waszyngtońskiej, czy o jej implementacji w prawie UE, gatunki ujęte w załącznikach określa się zbiorczo jako „gatunki CITES” lub „zwierzęta citesowe”. Na podstawie obowiązujących przepisów wszystkie gatunki naczelných podlegają ograniczeniom w handlu międzynarodowym i wymagają udokumentowania legalnego pochodzenia. W przypadku zwierząt importowanych spoza Unii Europejskiej konieczne jest posiadanie zezwolenia importowego i eksportowego CITES. Naczelné klasyfikowane w załączniku I Konwencji CITES oraz załączniku A prawa unijnego (np. *Lemur catta*) muszą być, zgodnie z przepisami UE, trwale oznakowane mikroczipem zgodnym z normami ISO; wymóg ten nie dotyczy gatunków objętych niższym statusem ochrony, takich jak kapucynki czubate, zaliczane do załącznika B. W przypadku handlu wewnątrzunijnego, osobniki zaklasyfikowane do załącznika A (np. tamaryna białoczuba) mogą być wykorzystywane komercyjnie wyłącznie na podstawie świadectwa unijnego, tzw. „żółtego dokumentu”, zwalniającego z zakazu wykorzystania handlowego. Zgodnie z art. 61 ustawy o ochronie przyrody, organem właściwym do wydawania zezwoleń importowo-eksportowych oraz świadectw unijnych jest minister właściwy do spraw klimatu i środowiska, działający przy wsparciu Komisji do spraw CITES pełniącej funkcję organu naukowego CITES w Rzeczypospolitej Polskiej. W odniesieniu do zwierząt wymienionych w załączniku B, przemieszczanych lub zbywanych w obrębie Unii Europejskiej, konieczne jest wykazanie ich legalnego pochodzenia. Sprzedający jest ponadto zobowiązany do upewnienia się, że nabywca zapewni zwierzętom warunki utrzymania zgodne z wymaganiami właściwymi dla danego gatunku, przy czym obowiązek ten należy interpretować w rozumieniu rozporządzenia 338/97, nie będącego spójnym z przepisami weterynaryjnymi dotyczącymi przemieszczania naczelných. W praktyce obrotu wewnątrzunijnego należy wyraźnie rozróżnić dowód legalności pochodzenia zwierzęcia od obowiązku jego rejestracji po stronie posiadacza. W wielu państwach członkowskich Unii Europejskiej oświadczenie hodowcy bywa uznawane za wystarczający dokument

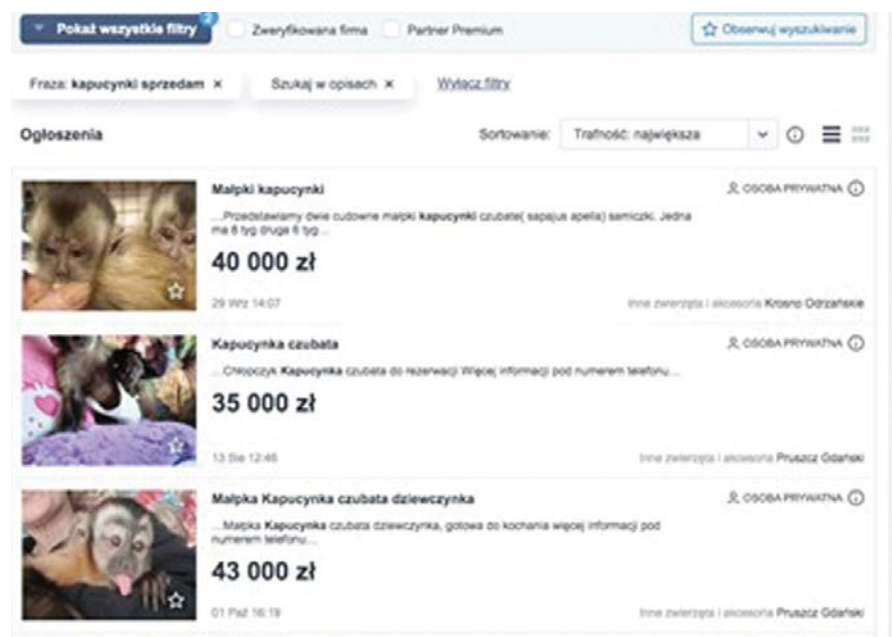
potwierdzający, że zwierzę pochodzi z legalnego źródła i może zostać wprowadzone do obrotu wewnętrznego. Dokument ten pełni funkcję dowodową w zakresie pochodzenia. W Polsce zastosowanie ma art. 64 ustawy o ochronie przyrody (50), który nakłada na posiadacza żywych osobników gatunków ujętych w załącznikach A i B obowiązek pisemnego zgłoszenia zwierzęcia do rejestru prowadzonego przez starostę właściwego ze względu na miejsce jego przetrzymywania. Dokonanie takiego wpisu nie jest czynnością czysto ewidencyjną, lecz wymaga uprzedniego przedstawienia dokumentu potwierdzającego legalność pochodzenia zwierzęcia, w rozumieniu przepisów krajowych. Oświadczenie hodowcy innego kraju UE, niż Polska, funkcjonujące jako dowód pochodzenia w innym państwie UE, po przetłumaczeniu przez przysięgłego tłumacza, stanowi podstawę do dokonania wpisu do rejestru w Polsce, i spełnia wymogi dokumentu legalnego pochodzenia określonych w ustawie (tzw. inny dokument) w przypadku okazów z załącznika B. W konsekwencji dowód legalnego pochodzenia (np. zaświadczenie o urodzeniu w niewoli wydane przez powiatowego lekarza weterynarii, świadectwo unijne lub zezwolenie CITES) stanowi warunek konieczny dokonania wpisu do rejestru starosty, który jest odrębnym, kolejnym etapem legalizacji posiadania zwierzęcia na terytorium Rzeczypospolitej Polskiej. W rozumieniu u.o.p. za dokumenty potwierdzające legalność pochodzenia osobników objętych ochroną CITES mogą być uznane w szczególności, zezwolenie importowe CITES oraz odpowiadające mu zezwolenie eksportowe, w przypadku przywozu zwierzęcia spoza Unii Europejskiej. Świadectwo unijne (tzw. żółty dokument), w odniesieniu do osobników z załącznika A, zwalniająca z zakazu wykorzystania komercyjnego. Zaświadczenie o urodzeniu w niewoli, wydane przez powiatowego lekarza weterynarii, w przypadku osobników z załącznika B urodzonych na terytorium Rzeczypospolitej Polskiej (np. kapucynki, marmozety białouche, tamaryny złotorękie). Dokumenty potwierdzające ciągłość legalności pochodzenia, w tym dokumentację rodziców zwierzęcia, jeżeli jest ona wymagana do wydania zaświadczenia PLW. Dokument identyfikacyjny zwierzęcia, obejmujący oznakowanie trwałe (mikroczip), jeżeli jest ono wymagane przepisami. W przypadku zbycia osobnika objętego ochroną CITES, wraz ze zwierzęciem należy przekazać kompletny zestaw dokumentów, umożliwiający

nowemu posiadaczowi dokonanie prawidłowego zgłoszenia do rejestru oraz wykazanie legalności pochodzenia. Brak któregośkolwiek z wymaganych dokumentów skutkuje bezprawnością posiadania i może prowadzić do odpowiedzialności administracyjnej oraz karnej.

Import naczelných z państw trzecich: reżim epidemiologiczny i administracyjny. Import żywych naczelných z państw trzecich do Unii Europejskiej podlega szczególnie restrykcyjnemu reżimowi prawnemu i epidemiologicznemu, wynikającemu z wysokiego ryzyka epidemiologicznego oraz potencjału zoonotycznego tej grupy zwierząt. Zasady te określone są przez przepisy AHL wraz z aktami wykonawczymi, w szczególności rozporządzeniem delegowanym Komisji (UE) 2020/688. (40). W aktualnym stanie prawnym na terytorium Rzeczypospolitej Polskiej nie funkcjonuje zatwierdzony zakład kwarantanny przeznaczony do przyjmowania naczelných pochodzących z państw trzecich. W konsekwencji bezpośredni import naczelných do Polski w celu odbycia kwarantanny jest prawnie niedopuszczalny. Ograniczenie to ma charakter nie tylko organizacyjny, lecz przede wszystkim normatywny i epidemiologiczny, a jego podstawy wynikają z międzynarodowych standardów zdrowia zwierząt. Zgodnie z wymogami standardów Światowej Organizacji Zdrowia Zwierząt – WOAAH, dawniej OIE (56), naczelne pochodzące z krajów trzecich mogą być wprowadzane na terytorium państw importujących wyłącznie po spełnieniu rygorystycznych warunków weterynaryjnych, obejmujących obowiązek odbycia kwarantanny w zatwierdzonym i nadzorowanym zakładzie, zapewniającym pełną izolację zwierząt, stały nadzór weterynaryjny oraz możliwość przeprowadzenia wymaganych badań diagnostycznych. Standardy te stanowią międzynarodowy punkt odniesienia dla regulacji unijnych i krajowych, a ich celem jest zapobieganie wprowadzaniu i szerzeniu chorób zakaźnych o potencjalnie zoonotycznym. W praktyce oznacza to, że jedyną prawnie dopuszczalną drogą sprowadzenia naczelnego z państwa trzeciego do Polski jest jego uprzednie wprowadzenie na terytorium Unii Europejskiej przez inne państwo członkowskie, które dysponuje zatwierdzonym zakładem kwarantanny spełniającym standardy WOAAH oraz odbycie pełnej, wymaganej prawem kwarantanny w tym państwie. Dopiero po zakończeniu kwarantanny i uzyskaniu pozytywnej oceny zdrowotnej możliwe jest dalsze prze-



Ryc. 6. Przykładowe ogłoszenia sprzedaży naczelných zamieszczone na ogólnodostępnym portalu ogłoszeniowym w Polsce (zrzut ekranu). Widoczne oferty obejmują m.in. kapucynki (*Cebus spp.*), sajmiri (*Saimiri sciureus*) oraz tamaryny (*Callitrichidae*), wraz z podaniem ceny (28 000–32 000 zł) i deklaracją pochodzenia z „hodowli”. (Źródło internet).



Ryc. 7. Przykładowe ogłoszenia sprzedaży kapucynek czubatých (*Sapajus apella*) zamieszczone na ogólnodostępnym portalu ogłoszeniowym (zrzut ekranu). Oferty publikowane przez osoby prywatne zawierają określenia antropomorfizujące („dziewczynka”, „gotowa do kochania”) oraz informacje o możliwości „rezerwacji”, przy jednoczesnym podaniu ceny (35 000–43 000 zł). (Źródło internet).

mieszczanie zwierzęcia w obrębie Unii Europejskiej, zgodnie z przepisami prawa unijnego. Brak zatwierdzonej infrastruktury kwarantannowej w Polsce powoduje zatem, że kraj ten nie może pełnić roli państwa pierwszego wprowadzenia naczelných z państw trzecich, a każda próba bezpośredniego importu z pominięciem etapu kwarantanny w innym państwie członkowskim stanowiłaby na-

ruszenie zarówno standardów WOAAH, jak i obowiązujących przepisów prawa weterynaryjnego oraz unijnego reżimu zdrowia zwierząt (56). Wniosek jest jeden – obowiązek odbycia kwarantanny naczelných przed ich sprowadzeniem do Polski nie jest rozwiązaniem fakultatywnym ani praktycznym zaleceniem, lecz wynika wprost z międzynarodowych standardów WOAAH (56) oraz imple-

mentujących je przepisów prawa UE, co czyni bezpośredni import naczelných do Polski prawnie niedopuszczalnym. Dopiero po zakończeniu kwarantanny i uzyskaniu pozytywnej oceny zdrowotnej możliwe jest przemieszczenie naczelnego do Polski jako przemieszczenie wewnątrzunijne, zgodnie z przepisami rozporządzenia delegowanego (UE) 2020/688. (40). Przemieszczenie to odbywa się z wykorzystaniem systemu TRACES oraz na podstawie świadectwa zdrowia wystawionego przez urzędowego lekarza weterynarii państwa wysyłki i jest dopuszczalne wyłącznie w przypadku kierowania zwierzęcia do zakładu odizolowanego lub innej jednostki spełniającej wymagania bioasekuracyjne przewidziane dla naczelných. Naczelné nie mogą być przemieszczane do osób prywatnych ani traktowane jako zwierzęta domowe w rozumieniu przepisów dotyczących przemieszczania zwierząt towarzyszących. Niezależnie od spełnienia wymogów weterynaryjnych, każdy import naczelných z państw trzecich podlega obowiązkowi uzyskania zezwolenia CITES, ponieważ wszystkie gatunki naczelných są objęte ochroną wynikającą z rozporządzenia Rady (WE) nr 338/97 (44) oraz jego nowelizacji dokonanej rozporządzeniem Komisji (UE) 2023/966 (45). Procedura obejmuje uzyskanie zezwolenia eksportowego w państwie trzecim oraz zezwolenia importowego wydanego przez ministra właściwego do spraw klimatu i środowiska w Polsce. W konsekwencji legalny import naczelných do Polski jest możliwy wyłącznie w sposób pośredni, po odbyciu kwarantanny w innym państwie członkowskim UE i przy spełnieniu wszystkich wymogów zdrowotnych oraz dokumentacyjnych. Dla osób prywatnych import ten jest w praktyce niedostępny i pozostaje domeną wyspecjalizowanych podmiotów instytucjonalnych.

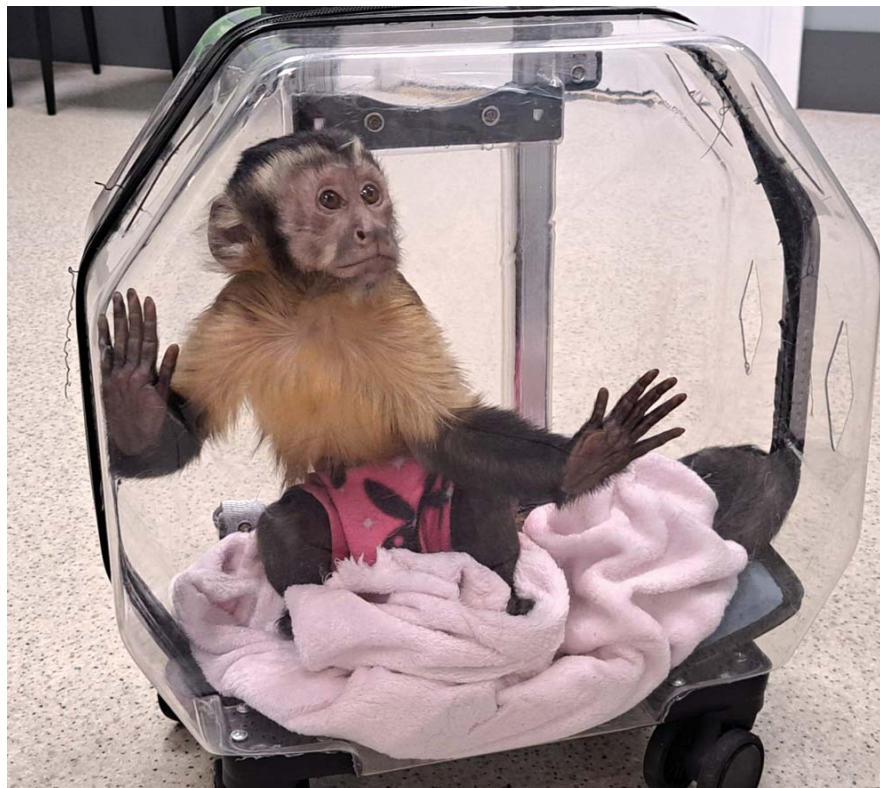
Rola internetu w rozpowszechnianiu obrotu naczelných

Na przedstawionych ogłoszeniach sprzedaży (ryc. 6, ryc. 7) widoczny jest rynek, funkcjonujący pod pozorem legalności i przy użyciu języka marketingowego, który celowo infantylizuje zwierzę. Zwierzęta te przedstawiane są jako „młode, oswojone, karmione butelką”, co ma budować narrację o ich rzekomej przydatności do życia w przestrzeni mieszkalnej człowieka, podczas gdy w rzeczywistości jest to efekt wczesnego odsadzenia od matki i głębokiej depry-

Kapucynka jako zwierzę domowe. "Są jak dzieci. Trzeba mieć oczy dookoła głowy"

ZWIĘZTA 16 września 2019, 8:06 | Aktualizacja: 16 września 2019, 10:52

Ryc. 8. Nagłówek artykułu prasowego przedstawiającego kapucynkę jako zwierzę domowe. (Źródło internet).



Ryc. 9. Kapucynka czubata w poczekalni przychodni weterynaryjnej.

wacji społecznej. Zdjęcia prezentujące kapucynki, tamaryny czy sajmiri na pluszowych kocach mają za zadanie wywołać w odbiorcy reakcję empatyczno-optyczną, zatarcie granicy między niemowlęciem ludzkim a młodym przedstawicielem naczelnego. W tle nie ma ani struktury środowiskowej, ani grupy społecznej, która jest absolutnym warunkiem rozwoju prawidłowych zachowań gatunkowych u naczelných. Obserwowalne jest uprzedmiotowienie zwierzęcia, nie jako istoty o określonych potrzebach biologicznych, lecz jako towaru o wartości rynkowej rzędu 20-40 tysięcy złotych. Jednocześnie komunikaty sprzedawców bagatelizują konsekwencje behawioralne i zdrowotne wynikające z utrzymywania naczelných w środowisku domowym, redukując ich wymagania do karmienia, opieki i zabawy. Konstrukcja przekazu ma charakter perswazyjny, sugeruje łatwość posiadania, pomijając fakt, że naczelné wymagają struktur społecznych, przestrzennych i sensorycznych kompletnie niemożliwych do odtworzenia w mieszkaniach prywatnych. W rezultacie odbiorca otrzy-

muje obraz „egzotycznego, przyjaznego pupila”, podczas gdy rzeczywistością jest izolacja, stres chroniczny i wysokie ryzyko agresji wtórnej. Tego typu ogłoszenia dokumentują nie tylko zjawisko rynku egzotycznych zwierząt, ale również jego fundamentalne źródło, komercjalizację emocji i pragnienia posiadania czegoś „wyjątkowego”, kosztem dobrostanu istoty żywej. W ujęciu etycznym i naukowym jest to przykład systemowego rozminięcia się percepcji odbiorcy z realnymi potrzebami gatunkowymi zwierzęcia.

Promowanie w mediach kapucynek jako „zwierząt domowych” (ryc. 8) wpisuje się w narrację normalizującą przemoc behawioralną, przedstawia zwierzęta społeczne, o złożonej strukturze relacyjnej i wysokich potrzebach stymulacyjnych, jako łatwe do oswojenia „dzieci w futrze”. Tego rodzaju przekaz zafałszowuje rzeczywistość, ponieważ pomija zarówno ryzyko agresji wtórnej i zaburzeń stereotypowych, jak i obowiązujące ograniczenia prawne dotyczące gatunków niebezpiecznych oraz wymogów CITES. Efektem jest kształtowanie popytu konsumenckiego, który napędza hodowlę odłączającą



Lemur katta.

młode od matek w pierwszych tygodniach życia oraz nielegalny handel gatunkami zagrożonymi, a także sprzyja traktowaniu naczelnych w kategorii towaru, a nie istoty o autonomicznej wartości biologicznej i etycznej.

Podsumowanie

Naczelne nie są zwierzętami domowymi ani pod względem biologicznym, ani etologicznym, ani praktycznym. Ich utrzymywanie w warunkach domowych wiąże się z poważnym naruszeniem dobrostanu, wysokim ryzykiem behawioralnym i epi-

demiologicznym oraz trudnymi do spełnienia wymogami organizacyjnymi i prawnymi. Z tych względów, zarówno z perspektywy etycznej, jak i klinicznej, utrzymanie i hodowla naczelnych powinny podlegać ścisłym restrykcjom i kontroli, a ich miejsce pozostaje w wyspecjalizowanych, nadzorowanych placówkach, zdolnych zapewnić warunki zgodne z ich rzeczywistymi potrzebami gatunkowymi.

Obecnie to lekarz weterynarii odgrywa kluczową rolę w edukacji właścicieli, ocenie warunków utrzymania oraz diagnozowaniu zaburzeń dobrostanu zarówno fizycznego, jak i psychicznego (ryc. 9).

Prawidłowa ocena behawioru i środowiska zwierzęcia stanowi podstawę wdrażania skutecznych działań terapeutycznych i prewencyjnych (2, 46). ●

Piśmiennictwo

1. Arroyo-Rodríguez V., Dias P. A. D.: Effects of habitat fragmentation on howler monkeys. „Am. J. Primatol.”, 2010, 72, 1–16.
2. Baker K. C.: Social housing of nonhuman primates. „J. Am. Assoc. Lab. Anim. Sci.”, 2016, 55, 734–747.
3. Barr S. C., Bowman D. D., Frongillo M. F., Joseph S. L.: Efficacy of a drug combination of praziquantel, pyrantel pamoate, and febantel against giardiasis in dogs. „Am. J. Vet. Res.”, 1998, 59 (9), 1134–1136.
4. Bassett L., Buchanan-Smith H. M.: Predictability and primate welfare. „Appl. Anim. Behav. Sci.”, 2007, 102, 223–245.

”

Należy podkreślić, że nawet oswojona małpa pozostaje zwierzęciem dzikim – silnym, zwinnym, niezwykle aktywnym i ciekawskim, dla którego środowisko domowe stanowi zarówno pole eksploracji, jak i źródło zagrożeń

5. Brown D. W. G.: Threat to humans from virus infections of non-human primates. „Rev. Med. Virol.”, 1997, 7 (4), 239–246.

6. Buchanan-Smith H. M., Badihi I.: The psychology of control and enrichment for captive primates. „Anim. Welf.”, 2012, 21 (1), 13–21.

7. Capasso M., Ciuca L., Procesi I. G., Zinno F., Berrilli F., Cringoli G. i wsp.: Single and synergistic effects of fenbendazole and metronidazole against subclinical infection by *Giardia duodenalis* in non-human primates. „Front. Vet. Sci.”, 2022, 9.

8. Chomel B. B., Belotto A., Meslin F. X.: Wildlife, exotic pets, and emerging zoonoses. „Emerg. Infect. Dis.”, 2007, 13 (1), 6–11.

9. Clayton J., Fulwood A.: Dermatological disease in callitrichids. „Vet. Dermatol.”, 2020, 31, 123–131.

10. Department for Environment, Food & Rural Affairs: Keeping primates as pets banned. GOV. UK, 2024. dostęp 15 lutego 2026 r.

11. Devaux C. A., Mediannikov O., Medkour H., Raoult D.: Infectious disease risk across the growing

human–non human primate interface. „Front. Public Health”, 2019, 7.

12. Duarte-Quiroga A., Estrada A.: Primates as pets in Mexico City. „Am. J. Primatol.”, 2003, 61 (2), 53–60.

13. Eberle R., Hilliard J. K.: Simian herpesviruses. „Annu. Rev. Microbiol.”, 1984, 38, 113–142.

14. Ferreira R. G., Ruiz-Miranda C., Sita S., Sánchez-López S., Pissinatti A., Corte S. i wsp.: Primates under human care in developing countries. W: *Nonhuman Primate Welfare*. Springer, 2023, 145–168.

15. Gao F., Bailes E., Robertson D. L., Chen Y., Rodenburg C. M., Michael S. F. i wsp.: Origin of HIV-1 in the chimpanzee *Pan troglodytes troglodytes*. „Nature”, 1999, 397 (6718), 436–441.

16. Gruszczyńska A.: Definicja zwierzęcia domowego w ustawie o ochronie zwierząt. Wnioski de lege lata i analiza propozycji nowelizacji ustawy w projekcie obywatelskim (Sejm RP, X kadencja, druk nr 700). „Przegl. Prawa Adm.”, 2025, 10, 49–63.

17. Harlow H. F.: The nature of love. „Am. Psychol.”, 1958, 13, 673–685.

18. Harlow H. F.: Total social isolation in monkeys. „Proc. Natl. Acad. Sci. USA”, 1965, 54 (1), 90–97.

19. Huemer H. P., Larcher C., Czedeck-Eysenberg T., Nowotny N., Reifinger M.: Fatal infection of a pet monkey with human herpesvirus 1. „Emerg. Infect. Dis.”, 2002, 8 (6), 639–641.

20. Iles G., Basham S. L., McGuffee K., Ashmore P., Fuller R.: Pet primates: Attacks, escapes, and the law. „Soc. Anim.”, 2024.

21. Jaeggi A. V., Dunkel L. P., van Noordwijk M. A., Wich S. A., van Schaik C. P.: Social learning of diet and foraging skills by wild immature Bornean orangutans. „Am. J. Primatol.”, 2010, 72 (1), 62–71.

22. Jones J. H.: Primates and the evolution of long, slow life histories. „Curr. Biol.”, 2011, 21 (18), R708–R717.

23. Jones-Engel L., Engel G. A., Schillaci M. A. i wsp.: Primate–human interactions and zoonotic disease risk. „Emerg. Infect. Dis.”, 2005, 11 (12), 1788–1795.

24. Kappeler P. M., van Schaik C. P.: Evolution of primate social systems. „Int. J. Primatol.”, 2002, 23 (4), 707–740.

25. Keymer I. F.: The unsuitability of non-domesticated animals as pets. „Vet. Rec.”, 1972, 91 (16), 373–381.

26. Konwencja o międzynarodowym handlu dzikimi zwierzętami i roślinami gatunków zagrożonych wyginięciem, sporządzona w Waszyngtonie dnia 3 marca 1973 r. (Dz. U. 1991 nr 27, poz. 112) dostęp 15 lutego 2026 r.

27. Köster P. C., Dashti A., Bailo B., Salimo Muadica A., Maloney J. G., Santín M. i wsp.: Occurrence and genetic diversity of protist parasites in captive non-human primates. „Animals (Basel)”, 2021, 11 (3), 700.

28. Köster P. C., Martínez-Nevaldo E., González A. i wsp.: Intestinal protists in captive non-human primates and their handlers. „Front. Vet. Sci.”, 2022, 8.

29. Lubeńczuk G.: Komentarz do art. 9 u. o. z. W: Kruk E. (red.): *Ustawa o ochronie zwierząt*. Komentarz. Wolters Kluwer, Warszawa, 2024, s. 290–293.

30. Levecke B., Dorny P., Geurden T., Vercaemmen F., Vercruyse J.: Gastrointestinal protozoa in non-human primates. „Vet. Parasitol.”, 2007, 148 (3–4), 236–246.

31. Lubeńczuk G.: The Concept of the Normative Dereification of an Animal in Polish Law. „Stud. Iurid. Lubl.”, 2021, 30 (5), 413–427.

32. Lubeńczuk G.: The Rules of Keeping Pet Animals in the Light of the Laws of the Republic of Poland and the Republic of Estonia. „Ann. Univ. Mariae Curie-Skłodowska, Sectio G””, 2021, 68 (2), 111–129.

33. Lutz C. K., Novak M. A.: Environmental enrichment for nonhuman primates. „ILAR J.”, 2005, 46 (2), 178–191.

34. Mason G. J.: Stereotypies: A critical review. „Anim. Behav.”, 1991, 41 (6), 1015–1037.

35. Nandi J. S., Rathore S. S., Mathur B. R.: Transmission of infectious viruses at the human–animal interface. „Curr. Res. Virol. Sci.”, 2021, 2, 100008.

36. Nowak R. M.: *Walker’s Mammals of the World*. Johns Hopkins University Press, 1999.

37. Patouillat L., Hambuckers A., Subrata S. A., Garigliani M., Brotcorne F.: Zoonotic pathogens in wild Asian primates. „Front. Vet. Sci.”, 2024, 11.

38. Radecki J.: *Ustawa o ochronie zwierząt*. Komentarz. LexisNexis, Warszawa, 2003.

39. Rommeck I., Anderson K., Heagerty A. i wsp.: Risk factors and remediation of self-injurious behavior in rhesus macaques. „J. Appl. Anim. Welf. Sci.”, 2009, 12 (1), 61–72.

40. Rozporządzenie delegowane Komisji (UE) 2020/688 z 17.12.2019 r. uzupełniające rozporządzenie Parlamentu Europejskiego i Rady (UE) 2016/429 w odniesieniu do wymagań w zakresie zdrowia zwierząt dotyczących przemieszczania zwierząt lądowych i jaj wylęgowych w obrębie terytorium Unii (Dz. U. UE L 174 z 3.06.2020 r., s. 140). dostęp 15 lutego 2026 r.

41. Rozporządzenie Komisji (WE) nr 865/2006 z 4.05.2006 r. ustanawiające przepisy wykonawcze do rozporządzenia Rady (WE) nr 338/97 w sprawie ochrony gatunków dzikiej fauny i flory w drodze regulacji handlu nimi (Dz. U. UE L 166 z 19.06.2006 r., s. 1 z późn. zm.). dostęp 15 lutego 2026 r.

42. Rozporządzenie Ministra Środowiska z 3 sierpnia 2011 r. w sprawie gatunków zwierząt niebezpiecznych dla życia i zdrowia ludzi (Dz. U. 2011.173 poz. 1037) dostęp 15 lutego 2026 r.

43. Rozporządzenie Parlamentu Europejskiego i Rady (UE) 2016/429 z 9.03.2016 r. w sprawie przenośnych chorób zwierząt oraz zmieniające i uchylające niektóre akty w dziedzinie zdrowia zwierząt („Prawo o zdrowiu zwierząt”) (Dz. U. UE L 84 z 31.03.2016 r., s. 1). dostęp 15 lutego 2026 r.

44. Rozporządzenie Rady (WE) nr 338/97 z 9.12.1996 r. w sprawie ochrony gatunków dzikiej fauny i flory w drodze regulacji handlu nimi (Dz. U. UE L 61 z 3.03.1997 r., s. 1 z późn. zm.). dostęp 15 lutego 2026 r.

45. Rozporządzenie wykonawcze Komisji (UE) 2023/966 z 15.05.2023 r. zmieniające rozporządzenie Rady (WE) nr 338/97 w celu uwzględnienia zmian przyjętych na 19. posiedzeniu Konferencji Stron Konwencji o międzynarodowym handlu dzikimi zwierzętami i roślinami gatunków zagrożonych wyginięciem (Dz. U. UE L 133 z 17.05.2023 r., s. 1). dostęp 15 lutego 2026 r.

46. Schapiro S. J. (red.): *Handbook of Primate Behavioral Management*. CRC Press, 2017.

47. Schapiro S. J., Lambeth S. P.: Control, choice, and assessments of the value of behavioral management to nonhuman primates in captivity. „J. Appl. Anim. Welf. Sci.”, 2007, 10 (1), 39–47.

48. Seaboch M. S., Cahoon S. N.: Pet primates for sale in the United States. „PLoS One”, 2021, 16 (9), e0256552.

49. Soulsbury C. D., Iossa G., Kennell S., Harris S.: The welfare and suitability of primates kept as pets. „J. Appl. Anim. Welf. Sci.”, 2009, 12 (1), 1–20.

50. Ustawa z 16 kwietnia 2004 r. o ochronie przyrody (Dz. U. 2026.13 t. j.), dostęp 15 lutego 2026 r.

51. Ustawa z 21 sierpnia 1997 r. o ochronie zwierząt (Dz. U. 2023.1580 t. j.) dostęp 15 lutego 2026 r.

52. Volfová M., Voslářová E., Večerek V.: Keeping primates as pets in the Czech Republic. „Acta Vet. Brno”, 2023, 92 (4), 397–406.

53. Wallace E. K., Herrelko E. S., Koski S. E., Vick S. J., Buchanan-Smith H. M., Slocombe K. E.: Exploration of potential triggers for self-directed behaviours and regurgitation and reingestion in zoo-housed chimpanzees. „Appl. Anim. Behav. Sci.”, 2019, 221, 104878.

54. Waters S., Oram F., Spaan D., Aldrich B., Dempsey A.: Why primates make bad pets. University of South Wales, IUCN SSC Primate Specialist Group, 2023.

55. Wissman M. A.: Husbandry and medical care of callitrichids. „Vet. Clin. North Am. Exot. Anim. Pract.”, 2014, 17 (2), 225–243.

56. World Organisation for Animal Health (WOAH): *Terrestrial Animal Health Code*. Chapter 5.9; Chapter 6.12. WOAH, 2024. Dostęp 15 lutego 2026 r.

57. Wyrok Naczelnego Sądu Administracyjnego z 7.02.2019 r., II OSK 2299/17, LEX nr 3073627, dostęp 15 lutego 2026 r.

58. Wyrok Naczelnego Sądu Administracyjnego z 12.01.2022 r., III OSK 4404/21, LEX nr 3309286, dostęp 15 lutego 2026 r.

59. Zeller U.: Social structure in Lemur cotta. „Primates”, 2010, 51, 385–399.

Małgorzata Bruczyńska,
e-mail: malgorzata.bruczynska@wp.pl